

INSTRUCTIONS ET ENTRETIEN DE NETTOYAGE

ENTRETIEN COURANT ET TACHES FREQUENTES

Comme tout autre élément destiné à la décoration d'intérieur, la surface de FENIX NTM® doit être nettoyée régulièrement. Elle ne nécessite pas d'entretien particulier. Il suffit de la nettoyer régulièrement avec un chiffon imprégné d'eau chaude additionnée d'un détergent doux. La plupart des détergents ménagers courants ou les désinfectants sont parfaitement bien tolérés. Pour les tâches les plus courantes, il suffit de nettoyer la surface avec de l'eau chaude en utilisant un chiffon non-abrasif. Les tâches rebelles peuvent être enlevées avec des produits non-abrasifs ou des solvants.

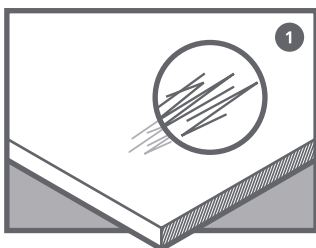
En cas de salissures sèches ou incrustées, utiliser une éponge magique ou un chiffon doux pour les enlever. Après avoir utilisé un solvant, il convient de rincer la surface à l'eau chaude et avec un détergent. Rincer toujours à fond pour enlever le détergent avec de l'eau claire, de préférence chaude.

TACHES RESISTANTES ET RAYURES MINEURES

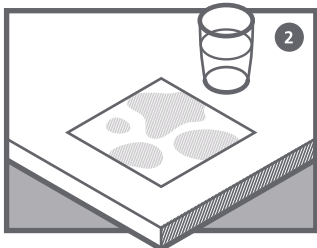
La surface des panneaux FENIX est composée d'une couche extérieure non poreuse qui leur permet de rester propres grâce à un simple entretien quotidien. En cas de tâches résistantes, il est recommandé d'utiliser un agent nettoyant spécifique pour enlever toute trace de saleté. En cas de micro-rayures, veuillez-vous référer aux conseils d'entretien ci-après.

CONSEILS D'ENTRETIEN

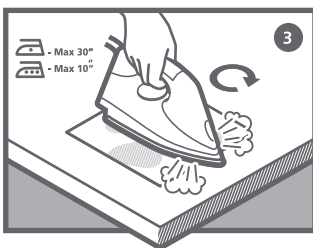
FER A REPASSER



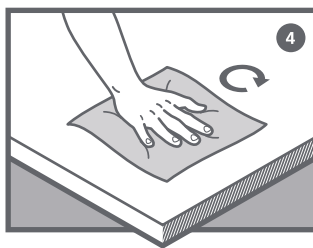
1. Défauts superficiels causés par des micro-rayures.



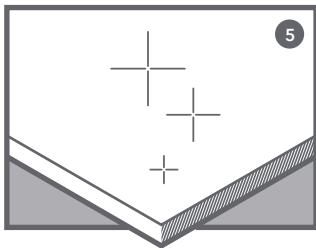
2. Placez une feuille de papier absorbant humide sur la zone où les micro-rayures sont visibles.



3. Placer le fer chaud sur la surface qui doit être réparée. Ne pas laisser le fer sur la surface plus de 10 secondes.



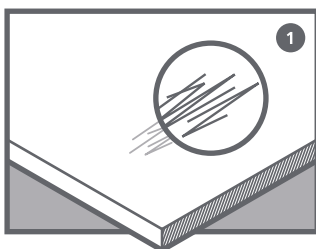
4. Rincer la zone réparée avec un chiffon en microfibre et de l'eau tiède.



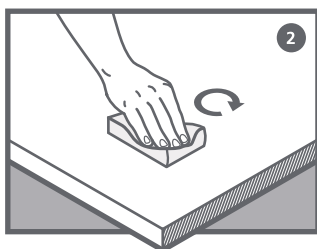
5. La surface doit à présent être régénérée.

INSTRUCTIONS DE MAINTENANCE

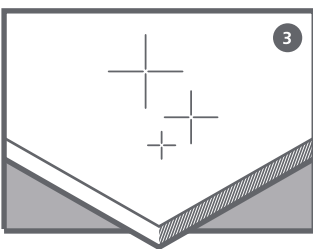
EPONGE MAGIQUE



1. Défauts superficiels causés par des micro-rayures.



2. Frotter une éponge magique sur la zone où les micro-rayures sont visibles. L'éponge peut être utilisée sèche ou légèrement humide.



3. La surface doit à présent être régénérée.

CONSEILS UTILES D'ENTRETIEN

Pour obtenir les meilleurs résultats, il convient de prendre les précautions suivantes :

- Bien que la surface de FENIX présente une résistance remarquable, il ne faut pas la frotter avec des éponges abrasives, des produits contenant des substances abrasives, ou avec des produits inadaptés de type papier de verre ou paille de fer ;
- éviter les produits acides ou très alcalins car ils sont susceptibles de tacher la surface ;
- éviter les produits de blanchiment ou très chlorés car ils peuvent détériorer la surface. Les solutions d'hypochlorite de sodium doivent être utilisées à des concentrations inférieures à 5 % et pendant 5 minutes maximum, puis rincées avec une éponge ou un chiffon ;
- l'eau oxygénée à une concentration inférieure à 3 % doit être rincée soigneusement. Il est recommandé de ne pas laisser en contact avec la surface plus de 10 minutes pour les concentrations supérieures à 3 %, et de rincer à fond la surface avec une éponge non-abrasive et de bien sécher ;
- en cas d'utilisation de solvants, utiliser un chiffon parfaitement propre pour ne pas laisser de marques sur la surface de FENIX. Les éventuelles traces pourront toutefois être éliminées en rinçant à l'eau chaude et en essuyant avec un chiffon propre ;
- éviter l'encaustique et, d'une manière générale, tous les produits d'entretien à base de cire car ils ont tendance à former sur la surface de FENIX une couche collante qui retient la poussière ;
- ne pas utiliser de grattoirs métalliques, des brosses en fer ou d'autres outils métalliques pour enlever de la surface, tâches, peinture, plâtre ou autres substances.

VOIR: CONSIGNES DE NETTOYAGE À LA PAGE SUIVANTE

TYPE	NATURE DE SALETÉ	SÉVÉRITÉ ET TEMPS		
		DOUX ET IMMÉDIAT	MODÉRÉ ET RÉCENT	UNIFORME ET ANCIEN
USAGE COMMUN	Poussière, saleté en général, poussière mixte et graisse	1	2	2
	Les empreintes digitales, les tâches de nicotine, gomme à effacer	3	4*	4*
	Traces et marques de tartre, rouille	2	5	5
	Fumée noire	2	2	2
NOURRITURE ET BOISSONS	Sirop, fruits ou jus de légumes	1 or 2	2	2
	Solutions sucrées, confiture, caramel	1 or 2	2	2
	Liqueur, lait, thé, café, vin, bière	1 or 2	2	2
	Graisses animales, de légumes et huiles	3	4*	4*
	Sauces et œufs	3	4*	4*
	Gélatine, résidus organiques, gomme arabique	2	2	2
NETTOYEURS ET AGENTS POLISSANT	Détergents, savons	1 or 2	2	2
	Produits pour le nettoyage des meubles	3	3	4**
	Cirage	3	3	4**
PEINTURES ET ENCRE	Le crayon marque et la craie	1	2	2
	Encre de stylo et marqueurs, goudron	4**	4**	4**
	Peinture à l'huile synthétique	9 + 10	10	10
	Les peintures d'aquarelle, colorant et adhésifs solubles dans l'eau ou en dispersion aqueuse (le vinyle)	2	2	2
	Le graffiti, la peinture, la vaporisation de la peinture, etc.	9 + 12	12	12
COSMETIQUES	Rouge à lèvres	3	3	4**
	Laque, fond de teint, poudre	4**	4**	4**
	Vernis à ongles	9 + 4**	4**	4**
SOLVANTS	Halos, souvent en conséquence d'utilisation de solvants	4***	4***	4***
	Les solvants d'encre pour les tampons	4**	4**	4**
CIRE	Cire de bougie, paraffine, cires à base de plâtre (adaptation)	3	11	11
RESINE DE SILICIUM ET COLLES	Mastics en silicone, produits à base de silicone	6	6	7
	Adhésifs résidus de type acrylique ou gomme végétale après le déplacement du film protecteur	12	12	12
	Des peintures à deux composants, colles et adhésifs	4**	4**	7
	Résines synthétiques	4**	4**	7
	Néoprène et colle	9 + 4*	4*	4*
FLUIDES ORGANIQUES	Liquides organiques et saleté présente en hôpital (cellules, derme, microbes, bactéries, sang, urine)	8	8	8

CONSIGNES DE NETTOYAGE - POINTS CLÉ

- UTILISER UN CHIFFON DOUX OU UN ESSUIE-TOUT SEC OU HUMIDIFIÉ.
 - UTILISER DE L'EAU CHAUDE (35-40°C) AVEC DU SAVON OU UN DÉTERGENT DOUX EN LAISSANT AGIR JUSQU'À CE QUE LA SALETÉ COMMENCE À PARTIR.
 - COMMENCER PAR PRENDRE UN CHIFFON DOUX OU UN ESSUIE-TOUT SEC. PUIS UTILISER DE L'EAU CHAUDE (35-40°C) AVEC DU SAVON OU UN DÉTERGENT DOUX EN LAISSANT AGIR JUSQU'À CE QUE LA SALETÉ COMMENCE À PARTIR.
 - *. UTILISER UN SOLVANT ADAPTÉ *, PUIS DE L'EAU CHAUDE (35-40°C) AVEC DU SAVON OU UN DÉTERGENT DOUX EN LAISSANT AGIR JUSQU'À CE QUE LA SALETÉ COMMENCE À PARTIR.
 - ** . UTILISER UN SOLVANT ADAPTÉ **, PUIS DE L'EAU CHAUDE (35-40°C) AVEC DU SAVON OU UN DÉTERGENT DOUX EN LAISSANT AGIR JUSQU'À CE QUE LA SALETÉ COMMENCE À PARTIR.
 - *** . UTILISER UN SOLVANT ADAPTÉ ***, PUIS DE L'EAU CHAUDE (35-40°C) AVEC DU SAVON OU UN DÉTERGENT DOUX EN LAISSANT AGIR JUSQU'À CE QUE LA SALETÉ COMMENCE À PARTIR.
 - UTILISER DES DÉTERGENTS CONTENANT DE L'ACIDE ACÉTIQUE OU DE L'ACIDE CITRIQUE À 10%. RINCER AVEC BEAUCOUP D'EAU CHAUDE. SI VOUS UTILISEZ DES DÉTARTRANTS À USAGE DOMESTIQUE, RINCER IMMÉDIATEMENT.
 - ENLEVER IMMÉDIATEMENT TOUS LES RÉSIDUS AVEC DE L'EAU OU DES SOLVANTS APPROPRIÉS AVANT QUE LES TACHES NE S'INCORPARENT. VÉRIFIER LES INSTRUCTIONS DU PRODUIT OU CONTACTER LE FABRICANT POUR PLUS DE DÉTAILS. POUR LA SILICONE, UTILISER DES SOLVANTS APPROPRIÉS.
 - APRÈS LE DURCISSEMENT, ESSAYER DE LES ENLEVER À LA MAIN AVEC DES CHIFFONS EN UTILISANT DES SPATULES EN BOIS OU EN PLASTIQUE DOUX (COMME LE NYLON) EN ÉVITANT D'OCCASIONNER DES ABRASIONS OU DES RAYURES.
 - APRÈS UTILISATION D'EAU CHAUDE (35-40°C) AVEC DU SAVON OU UN DÉTERGENT DOUX EN LAISSANT AGIR JUSQU'À CE QUE LA SALETÉ COMMENCE À PARTIR, LAVER AVEC UN DÉTERGENT DÉSINFECTANT OU SIMPLEMENT AVEC LES DÉSINFECTANTS DISPONIBLES SUR LE MARCHÉ OU RECOMMANDÉS PAR DES CONSIGNES SANITAIRES ET SUIVRE LES INSTRUCTIONS. LA VAPEUR PEUT AUSSI CONVENIR.
 - UTILISER IMMÉDIATEMENT UN CHIFFON DOUX OU UN ESSUIE-TOUT SEC.
 - UTILISER DU TRICHLORÉTHYLÈNE OU UN NITRO SOLVANT, UTILISER ENSUITE DE L'EAU CHAUDE (35-40°C) AVEC DU SAVON OU UN DÉTERGENT DOUX EN LAISSANT AGIR JUSQU'À CE QUE LA SALETÉ COMMENCE À PARTIR.
 - APRÈS LE DURCISSEMENT, ESSAYER DE LES ENLEVER À LA MAIN AVEC DES CHIFFONS EN UTILISANT DES SPATULES EN BOIS OU PLASTIQUE DOUX (COMME LE NYLON) EN ÉVITANT D'OCCASIONNER DES ABRASIONS OU DES RAYURES. DANS LE CAS DE CIRE, PLACER UN ESSUIE-TOUT SUR LA ZONE TOUCHÉE, CHAUFFER AVEC UN FÈRE À REPASSER, PUIS ÔTER LE RÉSIDU JUSQU'À DISPARITION COMPLÈTE DE LA CIRE.
 - UTILISER DE L'ALCOOL POUR LES SURFACES MÉTALLIQUES OU, SI LES TACHES SONT PARTICULIÈREMENT REBELLES, DES SOLVANTS SPÉCIAUX QUE L'ON TROUVE DANS LE COMMERCE ET QUI SERVENT À NETTOYER LES GRAFFITI****. UTILISER ENSUITE DE L'EAU CHAUDE (35-40°C) AVEC DU SAVON OU UN DÉTERGENT DOMESTIQUE DOUX JUSQU'À CE QUE LA SALETÉ COMMENCE À PARTIR.
- * ESSENCE, ESSENCE DE TÉRÉBENTHINE, WHITE-SPIRIT, TRICHLORÉTHYLÈNE, PERCHLORETHYLÈNE, TRICHLOROÉTHANE PARTICULIÈREMENT POUR LES ADHÉSIFS NEOPRÈNE, L'ALCOOL.
- ** ACÉTONE OU DISSOLVANT, ESSENCE, ESSENCE DE TÉRÉBENTHINE, WHITE-SPIRIT, TRICHLORÉTHYLÈNE, PERCHLORETHYLÈNE, TRICHLOROÉTHANE PARTICULIÈREMENT POUR LES ADHÉSIFS NEOPRÈNE, L'ALCOOL.
- *** UTILISER DE L'ALCOOL.
- **** LES GRAFFITI S'ÉLIMINENT AISÉMENT À L'EAU, S'ILS SONT SOLUBLES DANS L'EAU, OU À L'AIDE D'UN SOLVANT ORGANIQUE OU D'UN DÉCAPANT SPÉCIAL « GRAFFITI ».